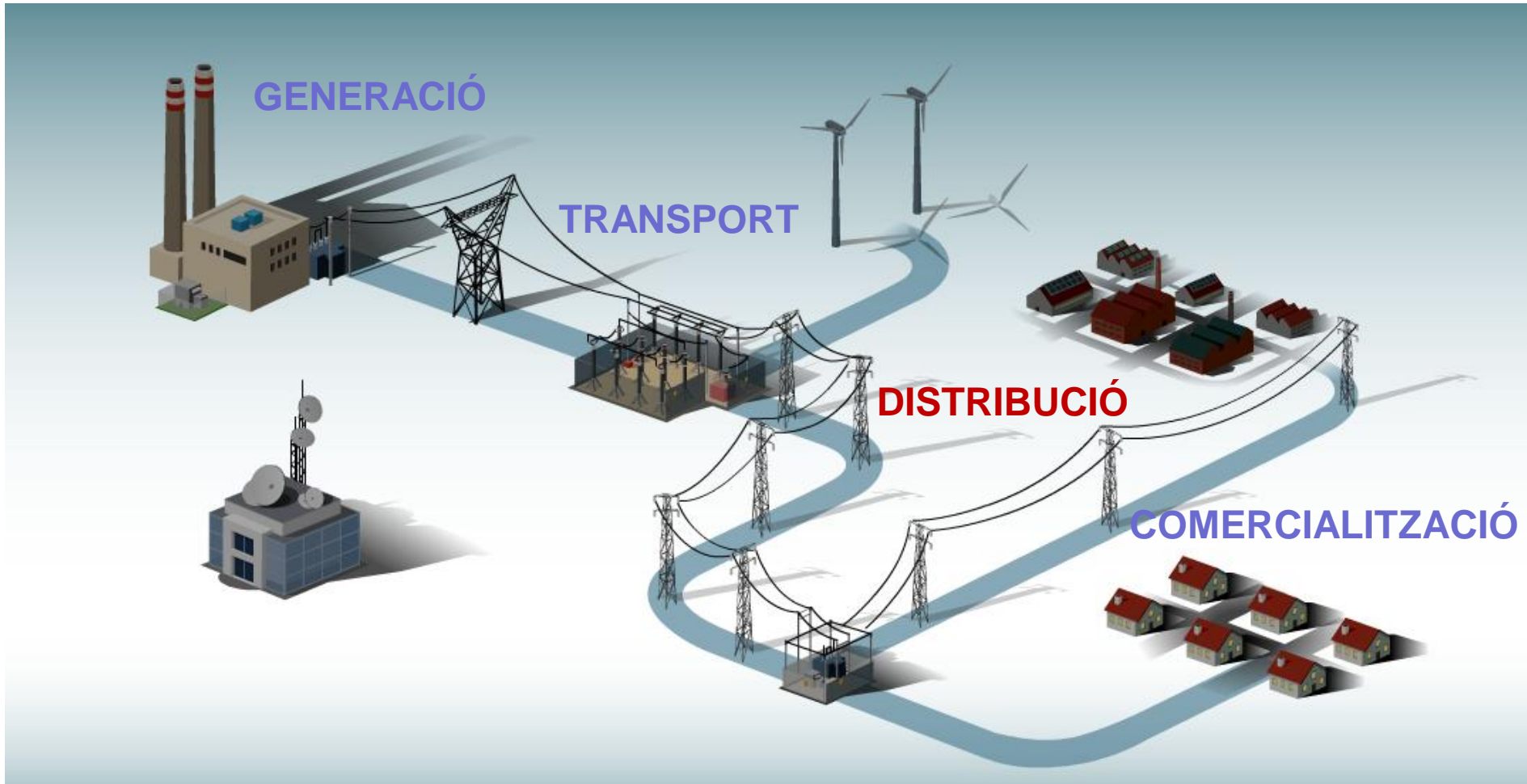


Atenció dels Nous Subministres per les Empreses Distribuïdores

- 1. Introducció**
- 2. Funcions de las empresas distribuïdores**
- 3. Legislació**
- 4. Organigrama de la Distribució a EDE**
- 5. Gestió d'un nou subministrament**
- 6. Faqs**



DISTRIBUCIÓ : Activitat regulada per l'estat

- La principal activitat consisteix en **atendre les sol·licituds de nous subministres o ampliacions dels existents** segons al que es defineix en el RD 1955/2000 i el RD 1048/2013, en el seu article 21º. D'aquesta manera serà necessari **desenvolupar o modificar les xarxes de distribució, atenent a criteris de desenvolupament i operació al mínim cost, garantint la qualitat de subministrament segons el previst a la legislació vigent.**

- L'activitat de la distribució es regula sota el principi de xarxa única i monopoli natural.
- Però l'autorització d'instal·lació no concedeix drets exclusius d'us.

- Per això es regula el dret d'accés a la xarxa :
 - Els consumidors, comercialitzadores i els generadors tenen dret accedir a la xarxa de distribució.
 - Sols es limita l'accés a la xarxa per falta de capacitat. La seva justificació deguda exclusivament a criteris de seguretat, regularitat o qualitat dels subministraments.

DISTRIBUCIÓ : Activitat regulada per l'estat.

Altres funcions de la Distribuïdora són:

➤ **Lectures dels comptadors**

El responsable de realitzar l'activitat de medició del consum és l'empresa distribuïdora.

El distribuïdor està obligat a disposar als clients de BT els equips de mesura i els dispositius necessaris en règim lloguer o de propietat.

Aquesta feina es independent del comercialitzador escollit pel client.

Per això, en la firma del contracte, l'empresa distribuïdora disposa d'un termini màxim de cinc dies hàbils per la connexió i instal·lació de l'equip de mesura.



➤ **gestionar les averies**



➤ **maniobrar i mantenir les xarxes d'acord amb les NO.**



➤ **inspeccionar les instal·lacions** : revisió i comprovació de que les mateixes s'ajusten a les condicions tècniques i de seguretat reglamentaries.



➤ **contractar i facturar els peatges d'accés dels clients connectats a les seves xarxes**: paguen peatges els consumidors, les comercialitzadores i les exportacions a països no comunitaris i els generadors.



Les empreses distribuïdores no venen electricitat sols la distribueixen des de la generació o xarxa de transport fins els consumidors finals.

DISTRIBUCIÓ : Activitat regulada per l'estat

1. Extensió natural de les xarxes de distribució:

➤ Reforços o adequacions de les instal·lacions existents necessàries per atendre nous subministraments o ampliar els existents, que responguin al creixement vegetatiu de la demanda.

- Es veurà reflectida en els plans d'inversió de la distribuïdora.
- Realitzada i pagada per la distribuïdora.

DISTRIBUCIÓ : Activitat regulada per l'estat.

2. Instal·lacions de nova extensió de xarxa:

➤ Instal·lacions o infraestructures de xarxa necessàries per a l'atenció de sol·licituds de nous subministres o ampliacions dels existents, que no són creixements vegetatius, des de la xarxa de distribució fins el 1er element propietat del sol·licitant.

- El distribuïdor determina el punt de connexió.
- El sol·licitant rep unes condicions tècnic econòmiques per a la connexió.

➤ Instal·lacions necessàries per atendre als nous subministraments o ampliacions dels existents de fins 100 kW en BT i 250 kW en AT, segons l'article 25 del real decret 1048/2013.

- Seran realitzades per la Distribuïdora: Drets d'extensió

➤ Les altres instal·lacions.

- Cost a càrrec del sol·licitant, sense que procedeixi el cobrament dels drets d'extensió.

DISTRIBUCIÓ : Activitat regulada per l'estat.

➤ Drets d'extensió:

- Contraprestació econòmica a pagar a la Distribuïdora pel sol·licitant d'un nou subministrament, o de l'ampliació de potència d'un d'existent, per les instal·lacions de nova extensió de xarxa necessàries que siguin responsabilitat de l'empresa distribuïdora.

➤ Drets de supervisió d'instal·lacions cedides:

- Contraprestació econòmica a pagar a la Distribuïdora per la supervisió de treballs i realització de proves i assaigs previs a la posta en servei pel sol·licitant d'un nou subministrament, o de l'ampliació de potència d'un d'existent, que opti per l'execució directa i posterior cessió de les instal·lacions.

➤ Drets d'accés :

- Contraprestació econòmica a pagar a la Distribuïdora per cada contractant d'un nou subministrament, o de l'ampliació de potència d'un d'existent, l'abonament del qual procedirà, en tot cas, per la seva incorporació a la xarxa.

DISTRIBUCIÓ : Activitat regulada per l'estat.

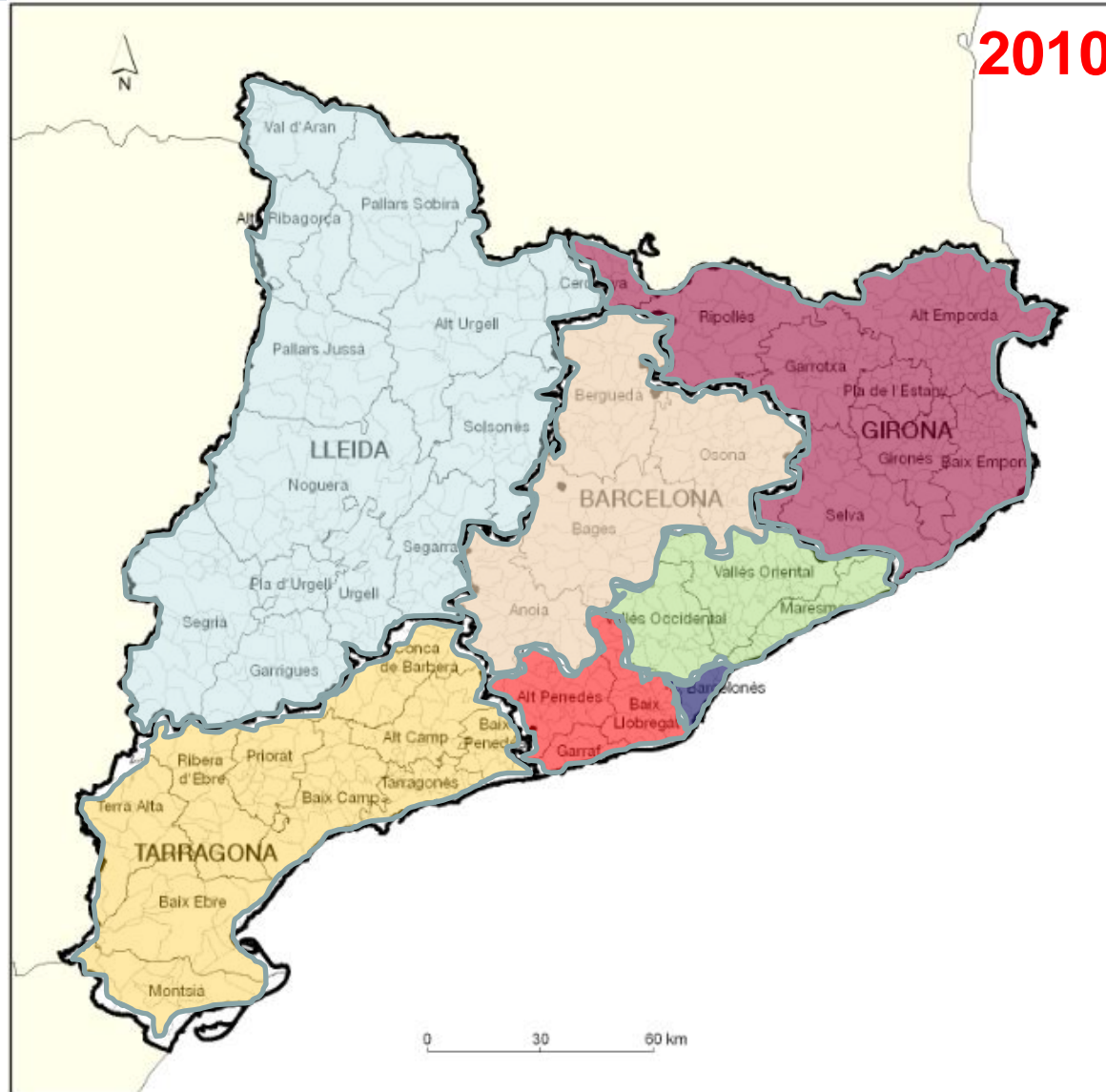
	RECIBIDAS		
	2012	2013	Incr.
	Nº Sol·licitudes	Nº Sol·licitudes	%
Andalucia Oriental	13.400	14.536	8,48%
Andalucia Centro	14.778	17.351	17,41%
Andalucia Occidental	20.055	21.645	7,93%
Andalucia	48.233	53.532	10,99%
Aragón	5.693	5.090	-10,59%
Baleares	8.198	8.334	1,66%
Canarias	11.210	11.959	6,68%
Cataluña Oriental	9.434	7.792	-17,41%
Cataluña Centro	2.968	3.082	3,84%
Cataluña Occidental	7.242	5.984	-17,37%
Cataluña	19.644	16.858	-14,18%
TOTAL	92.978	95.773	3,01%

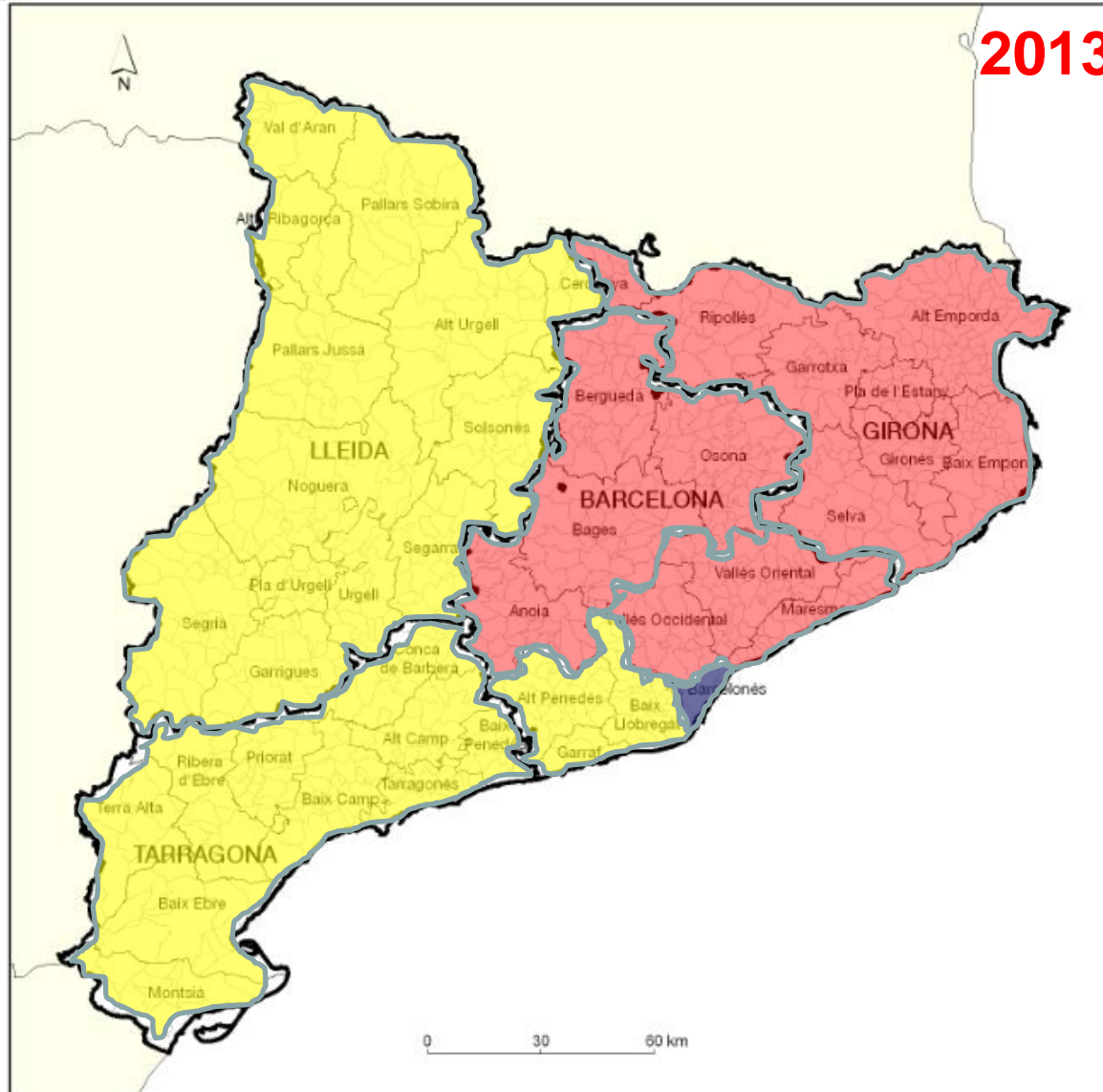
	ACEPTADAS		
	2012	2013	Incr.
	Nº Sol·licitudes	Nº Sol·licitudes	%
Andalucia Oriental	9.462	11.185	18,21%
Andalucia Centro	10.488	12.877	22,78%
Andalucia Occidental	13.943	16.749	20,12%
Andalucia	33.893	40.811	20,41%
Aragón	4.068	3.738	-8,11%
Baleares	5.408	5.687	5,16%
Canarias	7.216	8.005	10,93%
Cataluña Oriental	5.789	5.252	-9,28%
Cataluña Centro	1.902	2.218	16,61%
Cataluña Occidental	4.571	4.060	-11,18%
Cataluña	12.262	11.530	-5,97%
TOTAL	62.847	69.771	11,02%

Mensual

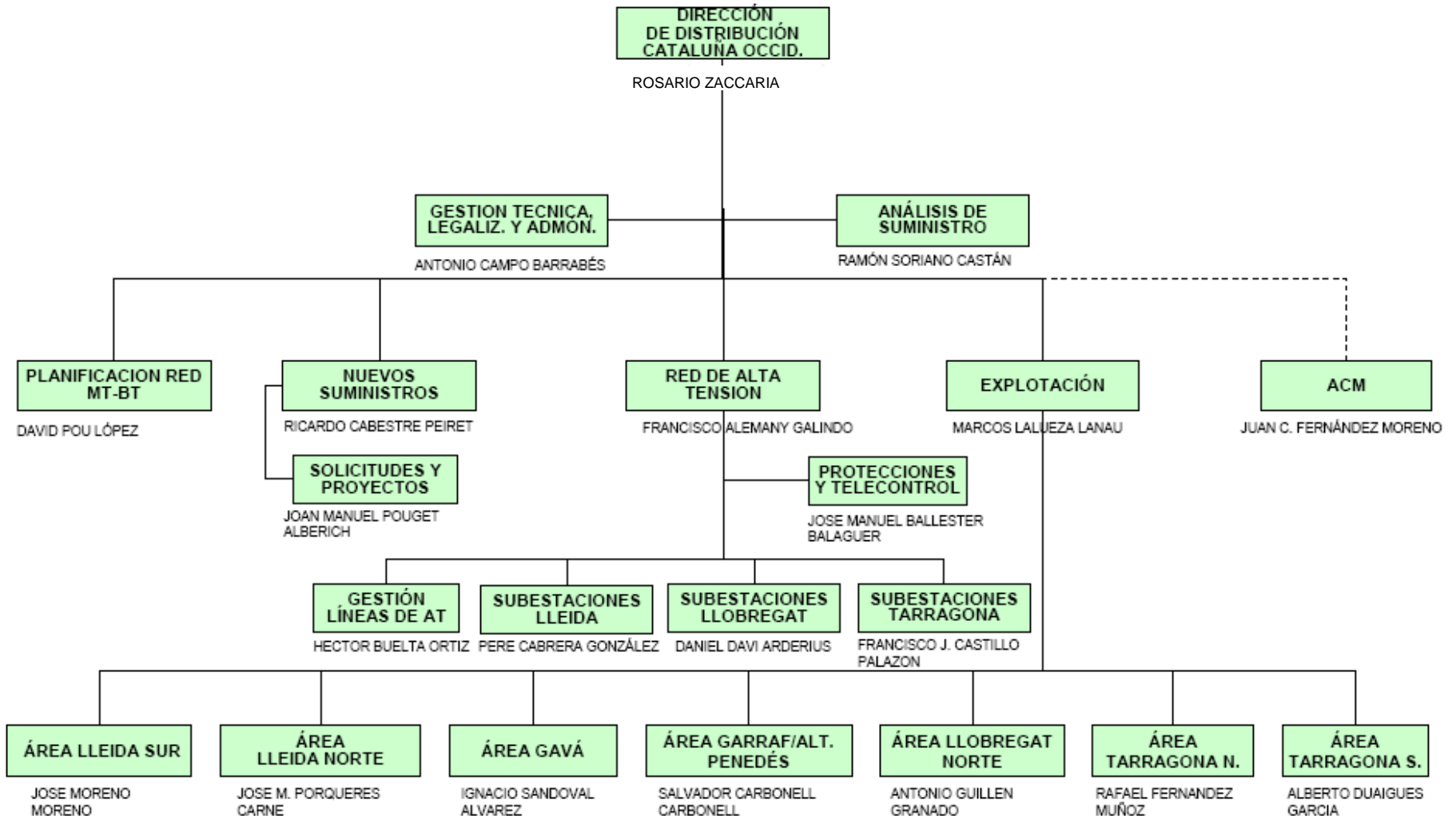
	Enero	Febrero	Marzo	Abril	Mayo	Junio	Julio	Agosto	Septiembre	Octubre	Noviembre	Diciembre
2013	6.881	6.128	6.259	6.887	6.806	8.797	9.015	7.100	6.003	7.935	6.695	5.435
2012	6.401	6.444	6.642	5.751	7.842	7.087	8.757	5.791	5.820	6.953	6.252	5.265
2011	6.368	8.164	9.724	8.236	8.028	10.214	7.444	7.387	6.390	6.734	8.314	4.846
2012/2011	0,5%	-21,1%	-31,7%	-30,2%	-2,3%	-30,6%	17,6%	-21,6%	-8,9%	3,3%	-24,8%	8,6%
2013/2012	7,5%	-4,9%	-5,8%	19,8%	-13,2%	24,1%	2,9%	22,6%	3,1%	14,1%	7,1%	3,2%

- Llei 54/1997 del 27 de novembre, del sector elèctric. Regulació del sector elèctric garantint el subministra elèctric, qualitat del subministrament i a menor cost i garantint el medi ambient. Separació jurídica de les activitats. CNE. Retribució econòmica. Operador del mercat i del sistema. I modificacions posteriors (Llei 24/2013)
- Real Decret 1955/2000, de 1 de desembre per el que es regulen les activitats de transport, distribució, comercialització, subministra i procediment d'autorització d'instal·lacions d'energia elèctrica. **Derrogats els articles 44,45,47,49,50 i 51 pel real decret 1048/2013.**
- ~~➤ Real Decret 222/2008 de 15 de febrer, per el que s'estableix el règim retributiu de l'activitat de distribució d'energia elèctrica. Derogat pel RD 1048/2013, excepte la DA 4ª.~~
- Real Decret 1048/2013, del 27 de desembre per el qual s'estableix la metodologia per el càlcul de la retribució de l'activitat de distribució de l'energia elèctrica.
- Des de la publicació, el 27 de novembre, de la Llei del sector elèctric 54/1997, s'han desenvolupat per el sector elèctric:
 - 16 Lleis
 - 60 Reals Decrets
 - 93 Ordres Ministerials y Resolucions
 - 13 Circulars.



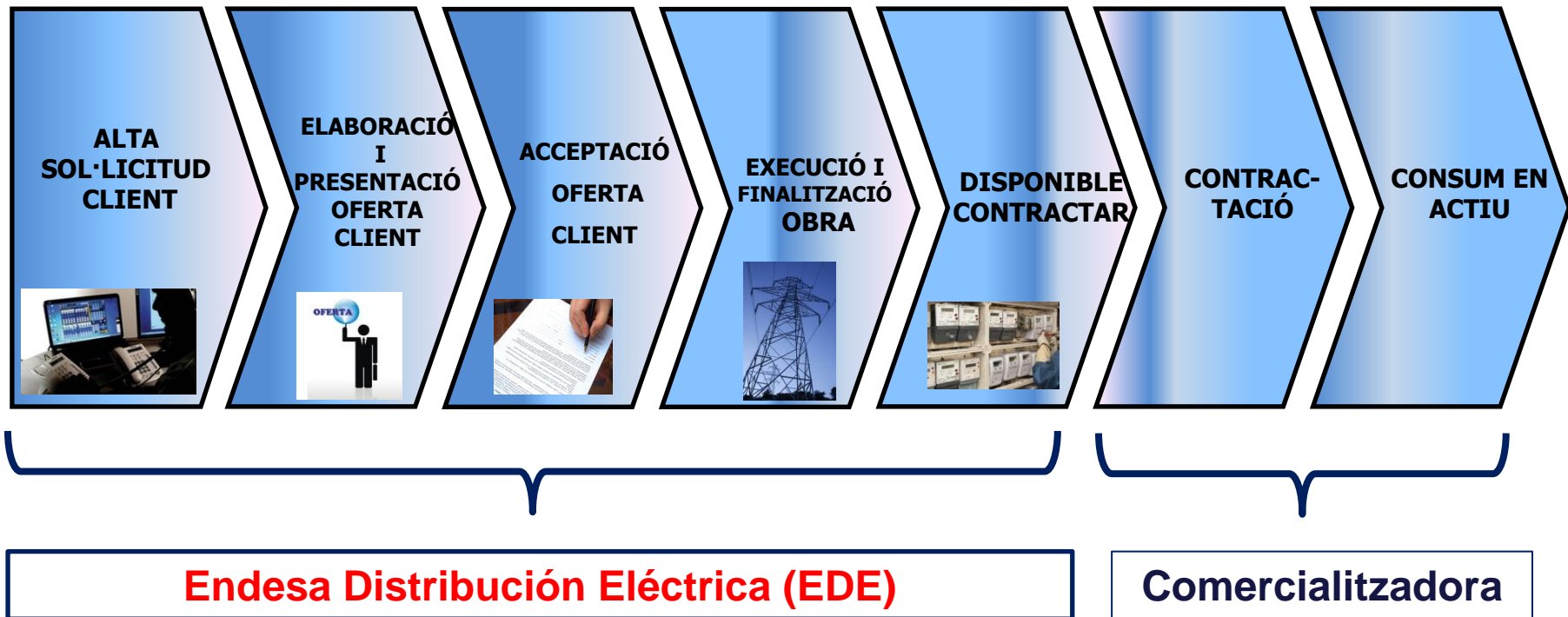


DIRECCIÓ DE DISTRIBUCIÓ CATALUNYA OCCIDENTAL



• Fases de la gestió d'un nou subministrament

De manera esquemàtica, las fases de la gestió d'una sol·licitud de un nou subministrament són les següents:



• Sol·licituds a NNSS

Cal formalitzar una sol·licitud a Nous Subministraments quan es requereixi un nou subministrament d'energia elèctrica, una ampliació de potència a una instal·lació existent, un punt de connexió per a un PRE o per sol·licitar un desplaçament de xarxa de la Distribuïdora.

Actualment es poden formalitzar per 2 vies:

➤ **Atenció presencial**

1. A les Oficines d'Atenció al Client del Grup Endesa
2. A través de la xarxa d'empreses col·laboradores (PDS)

➤ **Atenció no presencial**

3. Atenció telefònica: 902 534 100 (Dill-Div 8-18h)
4. Per correu electrònic: sat.nnss@endesa.es

Més informació sobre la tramitació disponible a <http://www.endesadistribucion.com>

• Canvi en els canals a partir 1 de Setembre

➤ **Potenciació atenció no presencial (Canal Preferent)**

1. Atenció telefònica: 902 534 100 per obertura i consultes.
2. Per correu electrònic: solicitudes.nnss@endesa.es per formalitzar peticions.
3. Per correu electrònic: sat.nnss@endesa.es per a consultes:

- Consultes estat sol·licitud o obra
- Sol·licitud de copia de documentació
- Acceptació ofertes i facturació
- Sol·licitud de cita amb tècnics
- Altres consultes

Més informació sobre la tramitació disponible a <http://www.endesadistribucion.com>

➤ **Substitució progressiva canals presencials d'EDE**

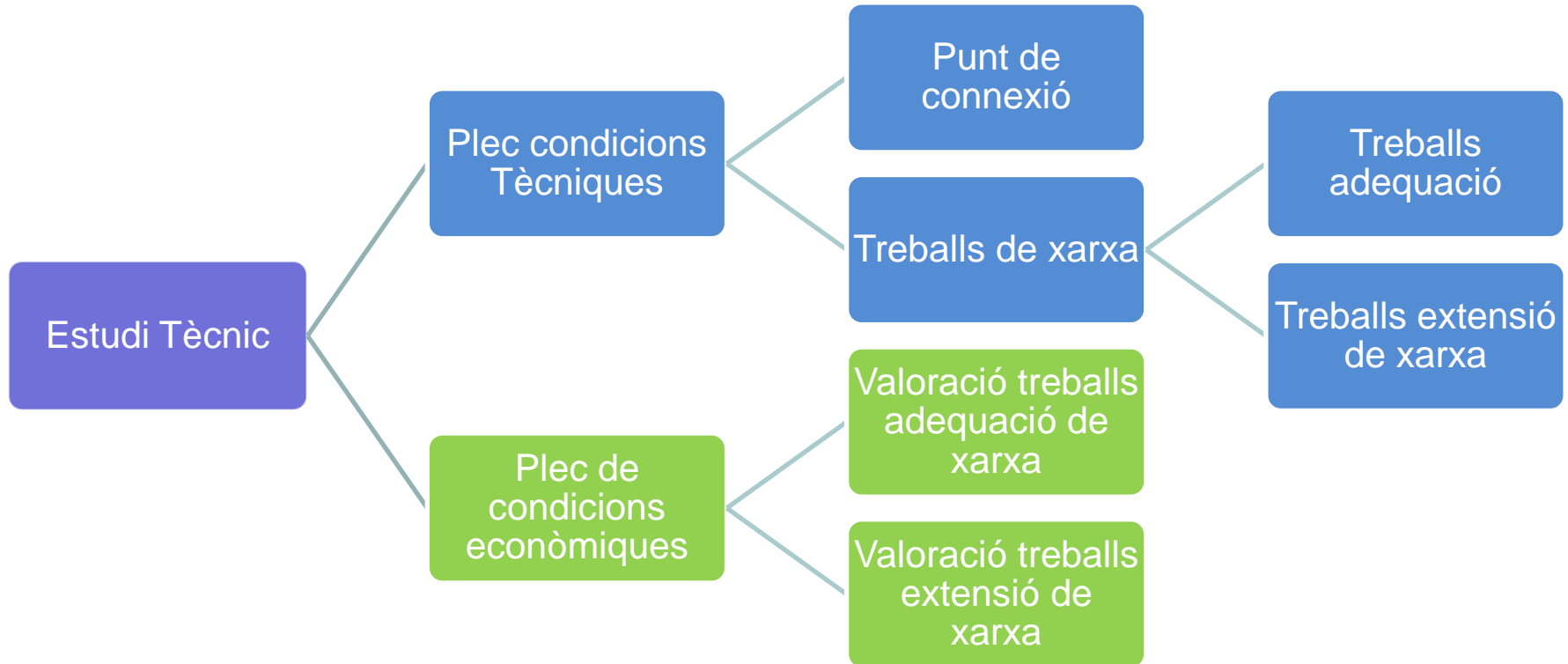
Els actuals canals presencials d'EDE, compartits amb la Comercialitzadora, Oficines Comercials i PDS quedaran com a canals residuals per a EDE, per facilitar la transició al No Presencial.

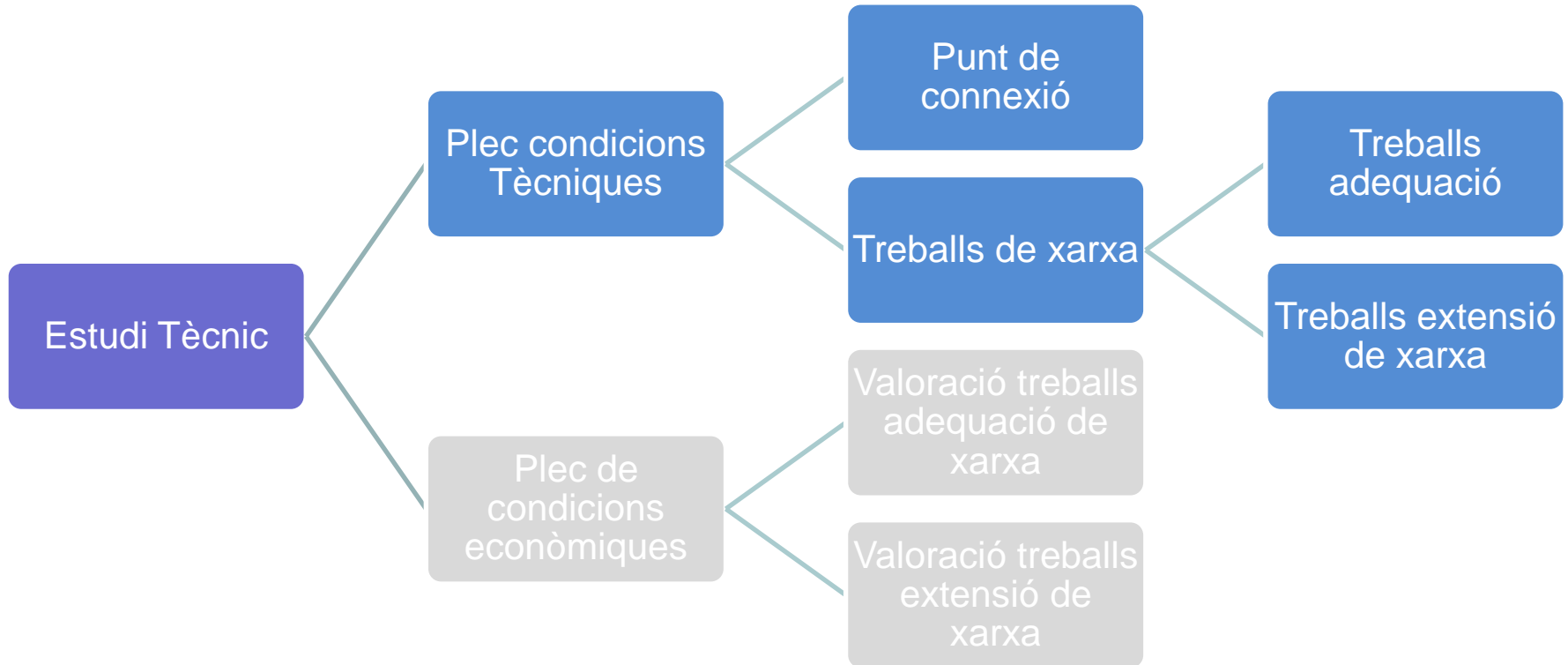
L'objectiu d'EDE és el tancament definitiu d'aquesta atenció presencial un cop consolidada la transició, quedant com a oficines exclusives de la Comercialitzadora.

- Documentació Bàsica per a l'obertura d'una sol·licitud:



Documentació





Des de Endesa Distribución Eléctrica S.L. Unipersonal ens posem en contacte amb vostès en relació amb la sol·licitud de subministrament que heu tingut l'amabilitat de formular-nos, per una potència de **225,52 kW a XXXXXXXX** amb l'objecte de comunicar-li les condicions tècniques per dur a terme el servei sol·licitat.

Punt de connexió

PLEC DE CONDICIONS TÈCNIQUES

I - Punt de connexió a la xarxa de distribució

El punt de connexió és el lloc de la xarxa de distribució més pròxim al de consum amb capacitat per atendre un nou subministrament o l'ampliació d'un ja existent.

Una cop analitzada la vostra sol·licitud, el punt de connexió que reuneix els requisits reglamentaris de qualitat, seguretat i viabilitat física és el següent:

- EN LSMT 25kV



Treballs de xarxa

Treballs adequació

1. Treballs d'adequació, reforç o reforma d'instal·lacions de la xarxa existent en servei.

Els treballs inclosos en aquest apartat, que requereixen actuacions sobre instal·lacions ja existents en servei, de conformitat amb la legislació vigent, seran realitzats directament per l'empresa distribuïdora propietària de les xarxes, per raons de seguretat, fiabilitat i qualitat del subministrament:

- Adequacions o reformes d'instal·lacions en servei:
 - **ADEQUACIÓ XARXA BT**
- Entroncament i connexió a la xarxa existent de les noves instal·lacions d'extensió de xarxa descrites a l'apartat següent.

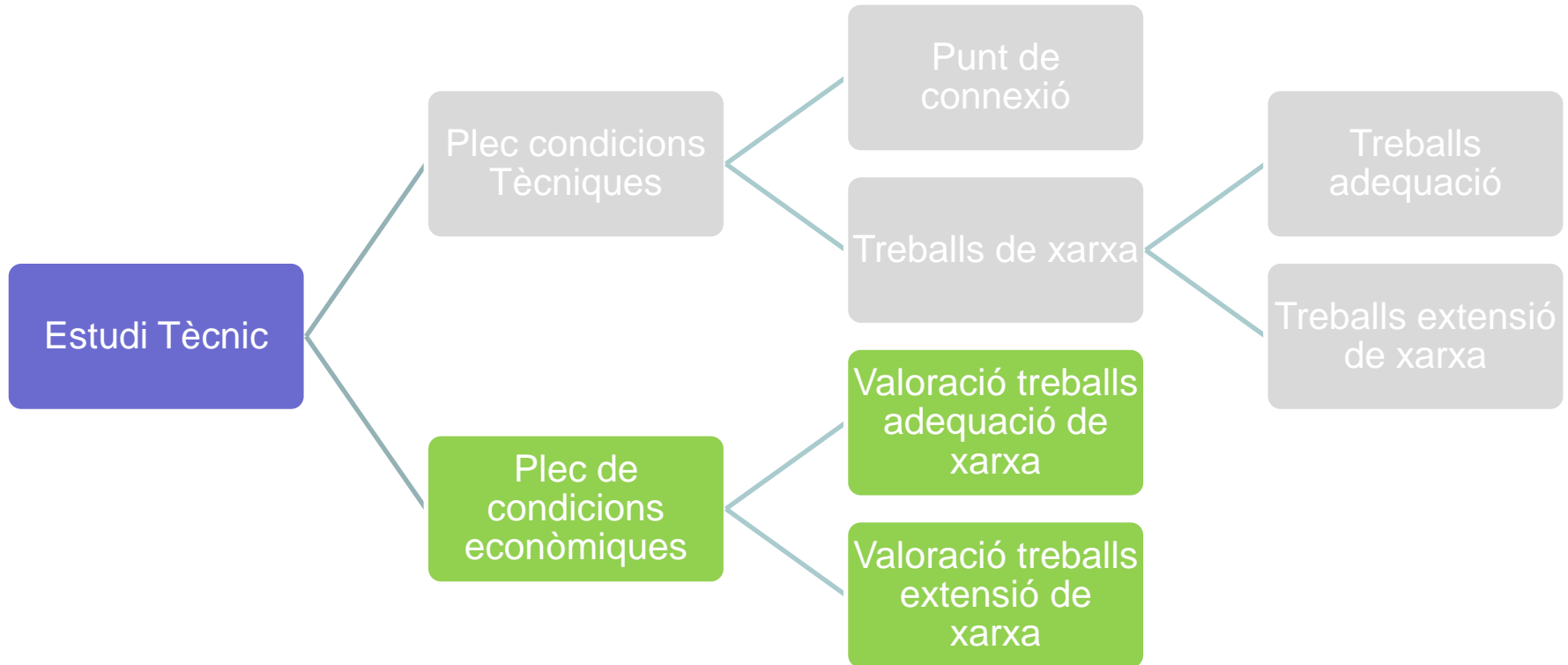
Treballs extensió de xarxa

2. Treballs necessaris per a la nova extensió de xarxa.

Comprenen les noves instal·lacions de xarxa a construir entre el punt de connexió i el punt de consum.

Aquests treballs podran ser executats, a decisió del sol·licitant, per qualsevol empresa instal·ladora legalment autoritzada, o per l'empresa distribuïdora Endesa Distribución Eléctrica S.L. Unipersonal, incloent les instal·lacions següents:

- **NECESSITAT DE CT, XARXA BT**



Valoració treballs adequació de xarxa

- Treballs d'adequació, reforç o reforma d'instal·lacions de la xarxa existent en servei.

Com també recordareu, de conformitat amb el que disposa l'art. 9.3 del RD 222/2008, modificat per el RD 1623/2011 de 14 de novembre, els treballs que afecten a instal·lacions de la xarxa de distribució en servei, inclosos en aquest apartat 1, hauran de ser realitzats en tot cas per aquesta empresa distribuïdora, en la seva condició de propietària d'aquestes xarxes i per raons de seguretat, fiabilitat i qualitat del subministrament, essent a càrrec del sol·licitant. En el vostre cas en concret:

- Adjuntem pressupost detallat dels treballs d'adequació o reforma d'instal·lacions en servei, a realitzar per Endesa Distribución Eléctrica S.L. Unipersonal, per import de:

Treballs d'adequació d'instal·lacions existents: 2.458,85 €

L'entroncament i connexió de les noves instal·lacions d'extensió incloses al següent apartat 2 amb la xarxa existent, serà realitzat a càrrec d'aquesta empresa distribuïdora.

Valoració treballs extensió de xarxa

- Treballs necessaris per a la nova extensió de xarxa.

A la nostra anterior comunicació us informàvem de la necessitat de construir determinades instal·lacions d'extensió que no afecten a la xarxa en servei.

Com ja us indicàvem, de conformitat amb el que disposa l'art. 9.3 del RD 222/2008, modificat per el RD 1623/2011, podeu encomanar els treballs contemplats en aquest apartat 2 a l'empresa distribuïdora Endesa Distribución Eléctrica S.L. Unipersonal, o bé a qualsevol empresa instal·ladora legalment autoritzada, que haureu de dur a terme la instal·lació d'acord al Plec de Condicions Tècniques, a les normes tècniques i de seguretat reglamentàries, i a les establertes per l'empresa distribuïdora aprovades per la Generalitat de Catalunya.

En cas que desitgi que els treballs siguin realitzats per Endesa Distribución Eléctrica S.L. Unipersonal, el pressupost és el següent:

- Pressupost d'extensió:

36.217,44 €



RESUM ALTERNATIVES

a) Encàrrec de tots els treballs a EDE

- a) Encarregar directament a Endesa Distribución Eléctrica S.L. Unipersonal l'execució de les instal·lacions de nova extensió de xarxa (apartat 2) que poden ser construïdes per qualsevol empresa de la vostra elecció.

Tantmateix, l'import de la totalitat dels treballs necessaris per proporcionar el subministrament, impostos inclosos, que haureu de satisfer a la nostra empresa es el que l'indiquem a continuació:

- Pressupost de nova extensió de xarxa:	36.217,44 €
- Treballs d'adequació d'instal·lacions existents:	2.458,85 €
<hr/>	
- Suma parcial:	38.676,29 €
- I.V.A. en vigor (21 %)¹:	8.122,02 €
<hr/>	
- Total import a pagar per SOL·LICITANT²:	46.798,31 €

b) Encàrrec extensió de xarxa a una empresa legalment autoritzada

b) Encarregar la construcció de les instal·lacions d'extensió de la xarxa (apartat 2) a una empresa legalment autoritzada, distinta d'aquesta distribuïdora.

En aquest cas, conforme el que disposa el Reial Decret 222/2008, art. 10, Endesa Distribución Eléctrica S.L. Unipersonal haurà de dur a terme únicament els treballs amb afecció a instal·lacions en servei (apartat 1), i supervisar les infraestructures realitzades per l'empresa instal·ladora autoritzada de la vostra elecció, percebent els drets de supervisió baremats per l'Ordre ITC 3519/2009 de 28 de desembre, el import dels quals és de:

Drets de Supervisió: 609,14 € ←

Per tant, si el sol·licitant decideix encarregar els treballs de nova extensió de xarxa (apartat 2) a una empresa instal·ladora autoritzada, l'import a pagar a Endesa Distribución Eléctrica S.L. Unipersonal és el que us indiquem a continuació:

- Drets de Supervisió:	609,14 €
- Treballs d'adequació d'instal·lacions existents:	2.458,85 €
<hr/>	
- Suma parcial:	3.067,99 €
- I.V.A. en vigor (21 %) ³ :	644,28 €
<hr/>	
- Total import a pagar pel SOL·LICITANT:	3.712,27 €



Quan es compleixin les condicions de l'article 25 del RD 1048/2013

En relació amb la sol·licitud de subministrament que heu tingut l'amabilitat de realitzar, per una potència de 83,1 kW, a XXXXXX ens complau comunicar-vos a continuació les condicions tecnicoeconòmiques en què aquesta pot ser atesa.

I.- Instal·lacions d'extensió de la xarxa de distribució.

Donada la potència i ubicació del subministrament, l'empresa distribuïdora es responsable de les infraestructures elèctriques necessàries entre el punt de connexió a la xarxa de baixa tensió existent, i el primer element de la seva instal·lació privada. En el cas que l'immoble tingui centralització de comptadors, el subministrament s'ha de connectar a la centralització. En cas contrari, se li donarà connexió al límit de la seva propietat, accessible des de via pública, i el més proper possible a la xarxa de baixa tensió.

Correspon al sol·licitant del subministrament abonar a l'empresa distribuïdora la quota d'extensió següent:

- Quota d'extensió:	1.443,84 €
- I.V.A. en vigor (21 % ¹):	303,21 €
- Total Import Abonar SOL·LICITANT:	1.747,05 €



➤ Elecció opció a, execució a càrrec EDE:

El client podrà conèixer l'estat de la tramitació i les obres a través del SAT 902 534 100 o al sat.nnss@endesa.es amb el número de la sol·licitud.

➤ Elecció opció b, execució extensió a càrrec empresa legalment autoritzada:

És necessari portar a terme una sèrie de tràmits, annexats al Plec de Condicions Tècniques, que resumim en:

- Presentació del projecte i revisió per tècnics d'EDE.
- Coordinació obres i acta de llançament de treballs.
- Sol·licitud de l'acta de posada en servei (telemàtica) per part d'EDE, cal que el client aporti:
 - Projecte legalització visat.
 - Certificat Direcció i Acabament d'instal·lació.
 - Permisos, autoritzacions i cessions públiques i privades.
 - Conveni cessió instal·lacions, projecte i permisos a favor d'EDE.

Inspecció de les Instal·lacions Particulars i Contractació del subministrament d'Energia

Un cop finalitzades les obres i autoritzada la posada en servei de les instal·lacions de distribució, es procedirà a la inspecció de les instal·lacions d'enllaç per part dels Inspectors de la Distribuïdora (ACM). Si el resultat de tot és correcte la instal·lació quedarà disponible per contractar i l'usuari final podrà dirigir-se a la Comercialitzadora d'energia que desitgi per tal de formalitzar el corresponent contracte de subministrament.

El llistat de Comercialitzadores d'energia està disponible a la pàgina web de la CNE www.cne.es . A la mateix web es troba accessible tota la legislació vigent aplicable al sector.

• Quins NNSS es podran seguir gestionant a les Oficines Comercials?

El sol·licitant podrà tramitar directament una sol·licitud de contracte o modificació d'aquest sempre que es compleixi el següent:

- Existeixi punt de subministrament, no se sol·liciti canvi de tensió i que la nova potència sol·licitada sigui inferior a la potència adscrita incrementada en 5 kW o en un 5%.
- Existeixi punt de subministrament, no se sol·liciti canvi de tensió i que la nova potència sol·licitada sigui inferior 20,785 kW encara que s'incompleixin els criteris anteriors.

Per al resta de casos les Oficines Comercials han d'informar al sol·licitant que es necessari tramitar una sol·licitud de subministrament a l'empresa distribuïdora a través del SAT (correu electrònic o telèfon).

• On es gestionen els temes referents a facturació i consums?

Cal gestionar-ho sempre directament amb l'empresa Comercialitzadora amb qui tinguem formalitzat el contracte de subministrament d'energia.

• Com es poden sol·licitar els serveis afectats?

Per tal de poder tramitar sol·licituds relacionades amb possibles afectacions a la xarxa de Distribució fruit de l'execució d'obres, és necessari sol·licitar els plànols de serveis afectats mitjançant ewise@acefat.com / 93 368 21 59 (de 9h a 15h de dilluns a divendres) / Pàgina Web: <http://www.acefat.com/cas/serveis/ewise/documenta.html>.

• Sol·licitud decàrrecs

Div. Centro: descargos.div.cat.centro@endesa.es

Div. Oriental: descargoterceroscatoriental@endesa.es

Div. Occidental: descargosoccidental@endesa.es

• Altres telèfons d'interès

Telèfon Averies a Catalunya: 800.760.706

Telèfon Servei Atenció Distribuïdora (CAT): 902.509.600 Atén de manera genèrica, derivant quan correspongui: Averies, lectures comptador, incidències amb els comptador, sol·licituds NNSS sense documentació, consultes i reclamacions a la Distribuïdora, sol·licitud d'indemnitzacions, desviaments de la xarxa d'explotació, contractacions d'ATR (tot i que rarament es fa sense una Comercialitzadora).

• Terminis legals contestació sol·licituds

Els terminis reglamentaris per a l'emissió dels condicionats tècnic – econòmics de les sol·licituds de subministrament són els següents (s/ art. 103 RD 1955/2000):

TENSIÓN	TIPO DE OBRA	PLAZO LEGAL RD 1955/2000
BT	Hasta 15 kW sin extensión de la red de BT	5 Días Hábiles
	Cualquier servicio en BT sin necesidad de CT	10 Días Hábiles
	Servicio auxiliar de obras	10 Días Hábiles
	Servicio definitivo con CT de MT a BT	20 Días Hábiles
	Servicio definitivo con Subestación Transf. de AT a MT	30 Días Hábiles
AT	Un consumidor con tensión <= 66 kV	40 Días Hábiles
	Otros suministros en AT	60 Días Hábiles
VARIANTES	Cualquier suministro en BT	30 Días Hábiles
	Cualquier suministro en MT	80 Días Hábiles
PRE'S	Generador de Pequeña potencia	30 Días Hábiles (RD1699/2011)
	Otros generadores	15 Días Hábiles

Els terminis es comptabilitzen a partir del moment que la sol·licitud s'ha formalitzat correctament i per tant es disposa de tota la documentació necessària per a la correcta execució de l'Estudi Tècnic.

• Terminis d'Execució d'obres per part d'EDE

TENSIÓN	TIPO DE OBRA	PLAZO LEGAL RD 1955/2000
BT	No es necesario ampliar la red de BT	5 Días Hábiles
	Solo es necesario ampliar la red de BT	30 Días Hábiles
	Necesidad de construir un CT	60 Días Hábiles
	Necesidad de construir más de un CT	80 Días Hábiles
AT	Un consumidor con tensión ≤ 66 kV	80 Días Hábiles
	Otros suministros en AT	A determinar
VARIANTES	Cualquier suministro en BT y Mt	80 Días Hábiles

Els terminis són d'execució d'obra i per tant es comptabilitzen a partir del moment que es disposa de tots els permisos i llicències corresponents. EDE no executa cap treball sense disposar prèviament de totes les autoritzacions corresponents.



luz · gas · personas

“Este documento es propiedad de ENDESA , en consecuencia no podrá ser divulgado ni hecho público sin el consentimiento previo y por escrito de ENDESA. Su contenido es meramente informativo por lo que no tiene naturaleza contractual ni puede hacerse uso del mismo como parte de o para interpretar contrato alguno. ENDESA no asume ninguna responsabilidad por la información contenida en este documento, ni constituye garantía alguna implícita o explícita sobre la imparcialidad, precisión , plenitud o corrección de la información o de las opiniones y afirmaciones que se recogen. Tampoco asume responsabilidad alguna por los daños y/o pérdidas que pudieran causarse sobre el uso de esta información. ENDESA no garantiza que las perspectivas contenidas en este documento se cumplirán en sus términos. Tampoco ENDESA ni ninguna de sus filiales tienen la intención de actualizar tales estimaciones, previsiones y objetivos que pudieran derivarse de este documento excepto que otra cosa sea requerida por ley”.